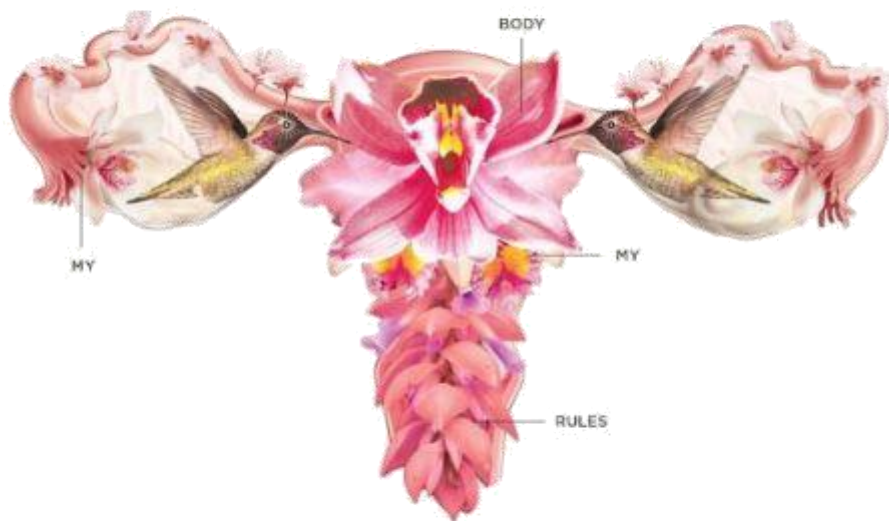


Ginecología Natural y Autogestiva

Matriz FEMENINA



¿Por qué ginecología “natural y autogestiva”?

La importancia de volver a unx mismx

La ginecología es la rama de la ciencia médica que estudia el sistema reproductor femenino, mas podemos hacer una revisión de este concepto, llevándolo a la naturalidad del sistema femenino UNICO que CADA mujer lleva en si misma, que entre tantos dones tiene la habilidad de reproducir, (no el único). Y así, sumar una visión integral de nuestro Ser, donde se contemple el estado no solo físico, sino también mental, espiritual y energético. En tiempos planetarios donde la Tierra, Madre primordial, y su energía femenina despierta y nos asiste es importante, como Seres en Evolución, sernos responsables del cuerpo templo, poner en nuestras manos la salud, gestionar nuestros tiempos, medicinas, alimentos, gestionar nuestra sangre y valorar su medicina y la medicina de útero, volver al centro, a una misma, recordar dones, honrar la sabiduría de nuestras ancestras, honrar nuestras vidas como magas. Permitir que la salud, que es un estado natural del ser... aflore.

Primero habitarlo. Solemos llevar la atención por fuera, creciendo a partir del afuera, de la visión de un otrx, de la comparación, juicio, competencia, de la represión de libertades, de límites impuestos... Todo esto, y más, no permite habitar en presencia.

Entonces, primero experimentar nuestro hábitat natural, tan solo poner presencia... que es natural? tu propio ritmo, tus olores, texturas, pelos, sonidos, temperaturas, líquidos, sequedades, cambios repentinos, antojos en determinados momentos, pensamientos, emociones. La autoobservación a lo largo del tiempo da lugar a poder decir “esto es natural en mi; esto no” (que puede ser natural para otra hermana) y entonces accionar y utilizarlo de herramienta para profundar nuestras aguas.

Si conozco mi cuerpo puedo poner límites, trasmitirme (a mi) y un otrx mis deseos, gustos, formas, juegos, anhelos, puedo darle movimiento al útero, revirtiendo dolores, tensiones, “síndromes”, puede bajar la menstruación sin esfuerzo, tener relaciones sexuales mas placenteras, parir en amor; puedo acudir a un profesional de la salud activamente, contándole mis registros, observaciones, síntomas y decidiendo qué y cómo hacer una intervención, en caso de hacerla, indagando, tomando decisiones conscientes, presentes y responsables, ya no dejando mis decisiones y poder en manos de un sistema médico. Principalmente al conocer nuestro cuerpo podemos comenzar a aceptarnos a nosotras mismas, a sembrar el amor propio, sin prejuicio, sin autoboicot, porque nos sumergimos en la ciclicidad natural que nos habita, al cambio profundo que genera cada ovulo que se mueve por dentro, cada gota de sangre derramada en la tierra, cada proceso creativo, cada ovario liberando un ovocito, permitiendo el asombro y la sorpresa de cada Sol y Luna que pasan, habitarlos un poco más.

“El paradigma de la Vieja Tierra presiona y empuja detrás de una y otra meta.

La Nueva Tierra nos pide que nos sentemos y conectemos con nuestra Versión Más Alta.”

El Portal de Alana

Gracias y Bienvenidas, Bienvenidos.

Cuerpo femenino

Flor de Vida

🌀 Monte de Venus

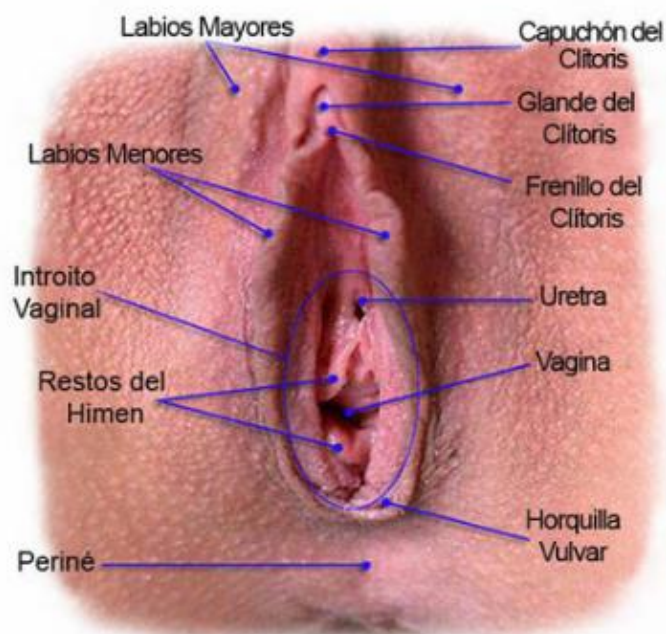
En la parte frontal superior, está el monte de Venus. Es una especie de almohadilla de grasa que protege el hueso púbico que hay debajo, donde se unen los huesos pélvicos por medio de un cartílago, que en el embarazo se ablanda hasta tal punto que se pueden separar durante el parto. El monte de Venus se divide o separa, formando lo que se llama labios superiores o mayores, que tienen una piel y una velloidad similares a las del monte. La velloidad en él es primordial, ya que protege la vulva, funciona como barrera, mantiene el equilibrio de microorganismos que naturalmente allí habitan.

🌀 Vulva

A través de la Vulva nacemos, menstruamos, eliminamos, abrimos nuestra puerta de placer; de allí la importancia de animarse a nombrar la Vulva por su nombre, considerando la palabra creadora de nuestra realidad. Es necesario desplazar la creencia de asco, miedo a nombrarla, deshonrándola, descuidándola, y catalogándola como sucia. Es hora de abrir el capullo, liberarlo al Sol y permitir que aflore su sabiduría. Cómo hacerlo? Con espejo y ganas de explorarse! Mas adelante veremos cómo y qué hacer...

Los órganos genitales externos son el clítoris y los labios que se funden en el perineo y forman lo que llamamos vulva. Al abrir los labios de la vulva, encontramos los labios menores que recubren y protegen parte del capuchón del clítoris, la vagina, la uretra, las glándulas de Lucy y Betsy, Eyaculadora ó parauretral (conocida como "de Skene") y las glándulas de Anarcha, lubricantes o vestibulares mayores (conocidas como "de Bartolino")

Estas glándulas están rodeadas de tejido, que incluye la parte del clítoris, llega hasta el interior de la vagina, y aumenta su irrigación sanguínea durante la excitación sexual.



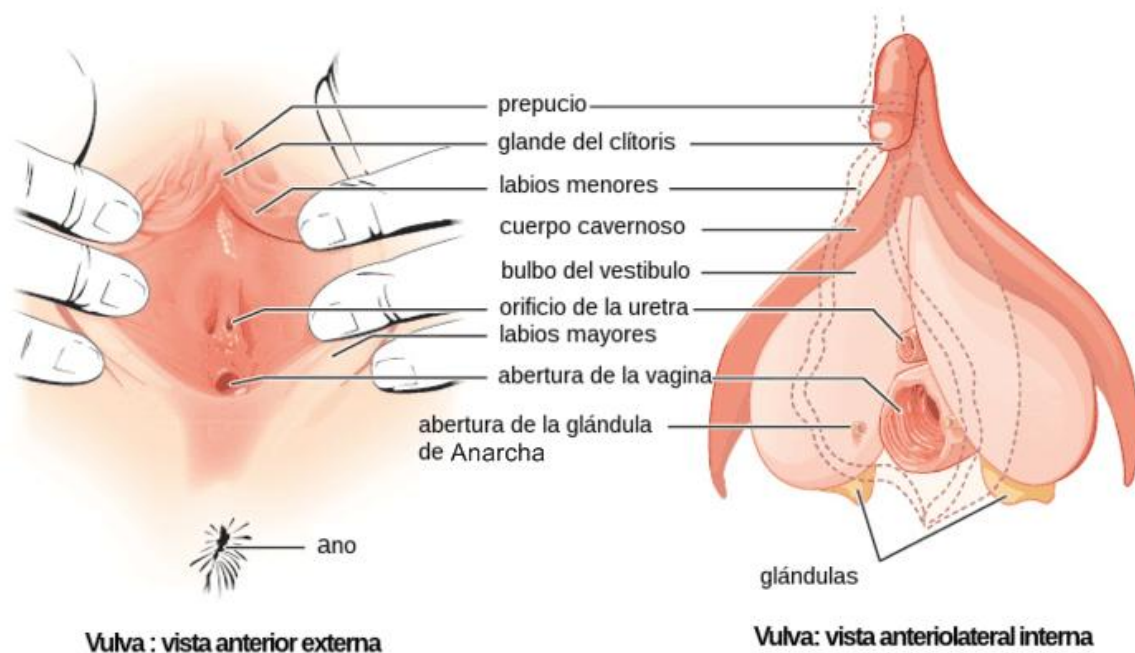
Las Glándulas de Lucy y Betsy se localizan en la pared anterior de la vagina, alrededor del orificio de la uretra, cerca de donde se haya el "Punto G". Estas segregan un líquido alcaloide, que reducen la acidez natural de la vagina. Las de Anarcha están localizadas en la apertura de la vagina, agregando fluidos durante la estimulación.

Entonces, alrededor de la vagina se observan cinco orificios: el superior es la uretra, los dos siguientes, Lucy y Betsy y los siguientes Anarcha.

En el interior de los labios menores se encuentra el himen, membrana ovalada que varía en tamaño, forma y rigidez.

Clitoris

El clítoris es un pequeño músculo que mide alrededor de 16 cm, su cabeza a veces sobresale y podemos observarla a simple vista o corriendo hacia atrás el capuchón de los labios internos, este se extiende por el interior de los labios mayores, el periné o perineo y un tercio inferior de la vagina, donde se encuentran alojados miles de terminaciones nerviosas que provocan una gran excitación cuando es estimulado, ya que esta formado por tejido eréctil, y al igual que el pene, aumenta su irrigación y tamaño.



Vagina

La vagina es el puente entre la vulva y el útero, mide entre 8 y 12 cm, es rugosa por dentro y también tiene la capacidad de alargarse ante estimulación. Varían sus secreciones según el momento del ciclo, mas suelen ser ácidas (ph 4,5) en periodo fértil, y alcalinas durante la niñez y menopausia. Las secreciones provienen de las glándulas y del canal cervical, no solo reviste el tejido, sino también limpian el canal vaginal.

Puerta el origen. Nuestro cáliz interno

Útero

El útero se encuentra recostado sobre la vejiga, debajo del ombligo, en el centro de la pelvis. Es un centro energético, donde reside nuestro poder de creación, inspiración, dones, el placer, habita nuestra sensualidad y sexualidad, la capacidad de reconocerse un ser individual a partir de otro, los límites, la sabiduría ancestral del linaje... la memoria del linaje; nuestras emociones más profundas.

Es un centro de enraizamiento, dirección, concreción y recepción, una vasija que se vacía y llena ciclo tras ciclo. Junto a los ovarios y las trompas uterinas, forman parte del sistema hormonal femenino.

Esta enlazado energéticamente con el corazón, él envía la señal cuando es momento de abrirse, ya sea para menstruar, en la ovulación o para dar a luz.

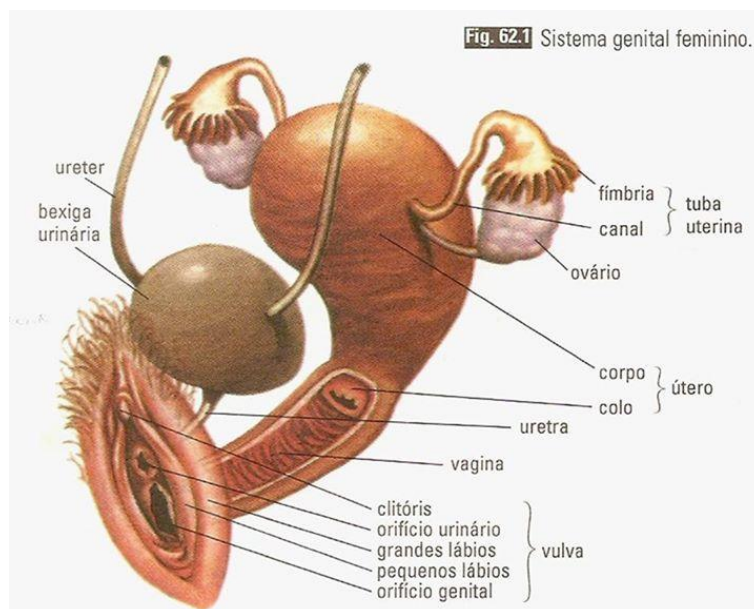
La menarquía (y la pre menarquía también), menstruación, embarazo y menopausia están reguladas por hormonas controladas por el hipotálamo y la glándula pituitaria, ambos ubicados en el cerebro, más adelante profundizaremos.

En el texto "Pariremos con placer" de Casilda Rodríguez Bustos encontramos esta riqueza de contenido:

"El tejido muscular es **fuerte** y al mismo tiempo **elástico y flexible**; elástico para albergar a la criatura según va creciendo, fuerte para apretar las fibras musculares del cuello y aguantar 10 ó 12 kilos de peso contra la fuerza de la gravedad, y flexible para la total relajación, distensión y apertura de la salida. Y todo esto con un dispositivo de cierre y apertura en el que participa un sistema neuroendocrino y neuromuscular, el cual a su vez depende de la sexualidad de la mujer.

Según G.D.Read, que estudió con detenimiento el sistema neuromuscular del útero, éste tiene tres capas de fibras musculares: **las longitudinales, las circulares y las intermedias**

Las **intermedias**, que forman la capa media de la pared de la bolsa uterina, son haces muy apretados que rodean, en forma de ochos y de espirales, los vasos sanguíneos que suministran



el oxígeno a las células y retiran los productos de desecho; son un dispositivo previsto para acompañar el intenso trabajo de los músculos uterinos durante el parto.”

“Los haces circulares son escasos en la parte superior de la bolsa uterina y se van haciendo más seguidos hacia la parte media inferior, para terminar formando los compactos haces circulares del cérvix. Read explica que los músculos longitudinales y los circulares forman un par que debe funcionar de manera sincronizada: cuando unos están contraídos los otros se distienden y viceversa.

Los haces longitudinales tienen la función de vaciar y los circulares de retener, y cuando los longitudinales empujan hacia fuera, los circulares deben de aflojarse y distenderse.

Continúa explicando Read que los haces longitudinales están inervados al sistema nervioso parasimpático (snps) mientras que los circulares al simpático (sns). Como es sabido, el snps, también llamado sistema vagal, es el que se activa en el estado de relajación, y el sns el que funciona en estado de stress y de alerta.”

🌀 Ovarios

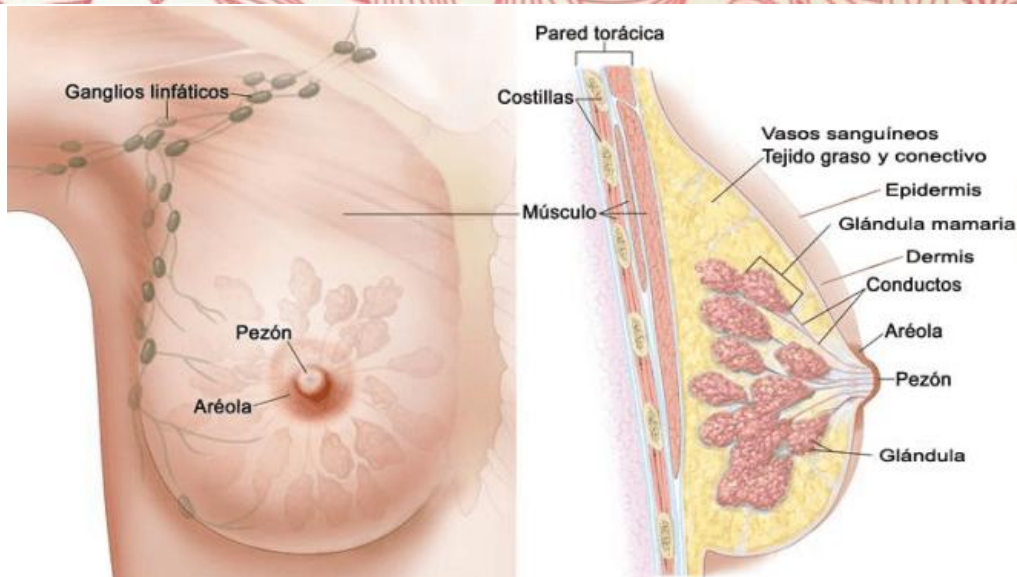
Los ovarios están localizados a los costados de la pelvis, conectados con el útero a través de las trompas uterinas, que por cierto no están en contacto directo, tienen el tamaño como de una almendra y son nuestro centro creador. Allí se crean nuestras hormonas, estrógeno y progesterona y se aloja nuestra fuerza vital que puede ser distribuida por todo el cuerpo.

Cada serie de ovocitos que se crean dentro del ovario, son posibilidades de creaciones ya sea física, espiritual, energética; es nuestra creatividad más profunda. Cada creación plasmada desde nosotras hacia el exterior nace desde aquí. Biológicamente, cuando una mujer ovula, el óvulo atrae hacia él el espermatozoide enviándole una señal y si bien es necesario que llegue el espermatozoide para crear un hijo humano, ambos se atraen vibracionalmente. El ovocito no se deja fecundar por cualquier espermatozoide, no es pasivo como nos lo hicieron creer. Por eso es que también en esta fase aumenta la libido y entre otras cosas, atraemos más a nuestro alrededor.

🌀 Los pechos

Las mamas, los pechos, los senos, las tetas son el centro de nutrición y entrega, de abundancia y sustento, hacia los demás, mas primeramente hacia nosotras mismas. Se encuentran en el área física y energética del corazón y el timo, glándula a cargo del sistema inmunitario y las emociones.

Es importante masajearse los pechos con el fin de sentirnos, complacernos, mover la energía que pueda acumularse allí, observarse, resignificarlos, adentrarnos en ellos y sentirnos. No son objetos sexuales para complacer a otros, sino mas bien nuestra fuente viva de alimento, allí reside nuestra sensibilidad, sensualidad.



Energías que administra la matriz femenina

Energía sexual, creativa y de creación

Como mencioné, el útero es una vasija que ciclo tras ciclo se llena y se vacía varias veces según la continuidad de mover la energía que allí habita. Por un lado tenemos estas tres energías que nacen del útero. La energía sexual es la energía primordial, el origen de la vida, la armonía entre fuentes complementarias, y tiene la capacidad de regenerar la energía de cualquier sitio de nuestro cuerpo, estimular el sistema endócrino, encargado del funcionamiento hormonal; limpiar y aumentar la energía del cuerpo físico, espiritual, mental y emocional. Los taoístas suelen cultivarla para estos fines, encontrando el placer en cada uno de sus cuerpos.


De ella deriva la energía creativa, que es la capacidad de gestar nuestra realidad que se manifestará en un determinado tiempo cuántico/ físico, y de allí nace la energía de creación, que es la capacidad de manifestarlo, plasmarlo en el presente.

No siempre una es correlativa de la otra, es tiempos donde la oferta de oportunidades es muy grande, donde los relojes apresuran y la mente se vuela, a veces no llegamos a la energía de creación en la materia.

Por el otro encontramos las **memorias del linaje femenino**, las **intrauterinas** (específicas madre-hija), la energía de nuestras **parejas** y las **inter uterinas**, que provienen del afuera pero también pertenecen al adentro.

Memorias del linaje: Provenientes de la primera mujer. A través del útero y de la sangre estamos entrelazadas con todas las mujeres, cada matriz de creación es un fractal de la Matriz Primordial, dentro del útero de nuestra madre recibimos los dones de nuestras abuelas, también las creencias, mandatos, programas.

Memorias intrauterinas: son aquellas memorias que adquirimos en el útero de nuestra madre al momento en que nos gestamos, pero la diferencia con las anteriores, es que provienen del



momento presente que ella transita. Al estar entrelazadas física y energéticamente, cada hormona que en ella se mueve, pulsada por una emoción o pensamiento, acciona también en nosotras. Biológicamente el bebe no puede escuchar ni ver dentro del útero mas si se relaciona mediante impulsos nerviosos. Ve, siente e incorpora mediante su sistema energético.

Energía de nuestras parejas: esta energía se guarda dentro nuestro por 7 años, según el taoísmo, cuando hay penetración y no se la redirecciona con alguna intención. Sucede a nivel físico, por intercambio de fluidos (vida), a nivel energético, impregnada en el aura, y mental, en nuestro inconsciente.

Es por esto que, a veces, luego de compartir con una pareja sexual o varias, sentimos desorientación, desgano, intolerancia... la vasija, nuestro espacio psíquico uterino, se encuentra llena de otras energías que no nos pertenecen, pero de las cuales si somos responsables de mover.

Inter Uterina: es energía que se trasmite por frecuencia, por vibración y cercanía de un útero al otro. Entonces al circular a lo largo del tiempo entre mujeres, se alinean nuestros ciclos, comenzamos a trabajar energías similares, producimos mucha oxitocina, la hormona del placer que se activa por cercanía.